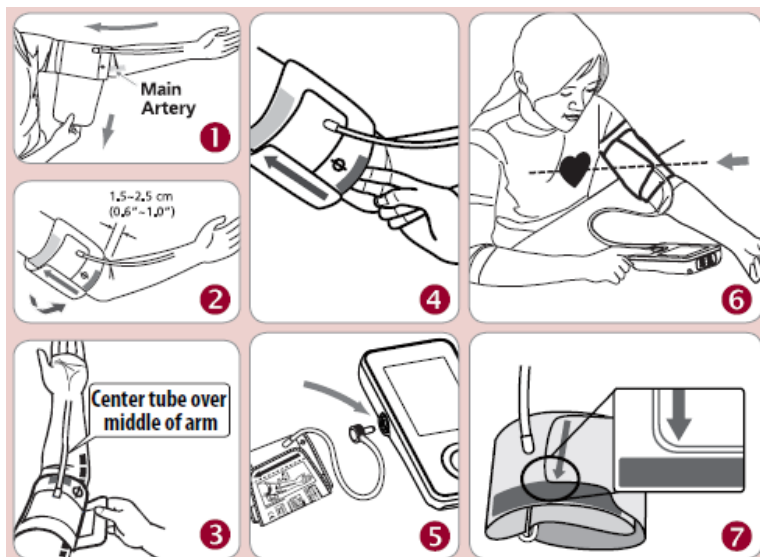


### Popis částí přístroje

- 1 – Manžeta
- 2 – LCD displej
- 3 – Hadička s konektorem
- 4 – Tlačítko Průměr den / noc
- 5 - ON / OFF / START
- 6 – Tlačítko Paměť
- 7 – Kryt baterií
- 8 – Datový výstup
- 9 – Napájecí konektor

### Popis displeje

- 1 – Datum / čas
- 2 – Detektor pohybu
- 3 – Indikace stavu baterií
- 4 – Ukazatel rizika hypertenze
- 5 – Symbol denního nebo nočního průměru
- 6 – Symbol průměr
- 7 – Paměť, zobrazení počtu dní / číslo záznamu
- 8 – Indikace pulsu
- 9 – Systolický tlak
- 10 – Diastolický tlak
- 11 – Srdeční tep / min
- 12 – Nepravdivý srdeční tep



### Úvod

Měření krevního tlaku pomocí AX356f má srovnatelné výsledky jako měření získané zkušeným odborníkem při použití metody s manžetou a fonendoskopem pro vyšetření tlaku poslechem (auskultační měření) a odpovídá normám stanovenými americkými národními standardy pro elektronické nebo automatické tonometry. Tento přístroj je určen pro dospělé uživatele v domácím prostředí. Nepoužívejte toto zařízení na kojence a novorozence. AX356f je chráněn proti výrobním vadám jeho zapojením v programu mezinárodních záruk (International Warranty Program). Pro bližší informace o záruce se můžete obrátit na výrobce Rossmax International Ltd.

**Důležitá upozornění:** Před použitím si prosím pozorně přečtěte tento návod. Pro konkrétní informace o Vašem vlastním krevním tlaku se obraťte na svého lékaře. Prosím, ujistěte se, že máte tuto příručku vždy k dispozici.

### Technologie měření Real Fuzzy

Na měření krevního tlaku je použita oscilometrická metoda. Před tím, než se začne manžeta nafukovat, zařízení vytvoří základní tlak v manžetě odpovídající tlaku vzduchu. Manžeta si určí vhodnou úroveň na základě uživatelské tepové frekvence. Poté následuje vyfouknutí vzduchu z manžety. Během vyfukování přístroj rozpozná rozsah a míru krevního tlaku, a tak určí systolický i diastolický tlak a puls.

## Základní informace

Tento přístroj na měření krevního tlaku splňuje evropské předpisy a nese označení o shodě „CE 0120“. Kvalita zařízení byla ověřena a je v souladu s ustanoveními evropské směrnice 93/42/EHS viz příloha I o základních požadavcích a užití norem. Norma EN 1060-1: 1995/A2: 2009 Neinvazivní tonometry – Část 1: Všeobecné požadavky Norma EN 1060-3: 1997/A2: 2009 Neinvazivní tonometry - Část 3: Specifické požadavky pro elektromechanické systémy na měření krevního tlaku Norma EN 1060-4: 2004 Neinvazivní tonometry - Část 4: Zkušební postupy k určení celkové přesnosti systému automatických neinvazivních tonometrů. Tonometr je vyroben pro dlouhodobé užívání. Pro zajištění trvalé přesnosti je doporučeno, aby byl přístroj kalibrován každé dva roky.

## Standardy krevního tlaku

Krevní tlak se dělí do 4 stupňů (normální, zvýšený, hypertenze 1. a 2. stupně). Klasifikace krevního tlaku (viz Sedmá zpráva Amerického národního výboru pro prevenci, odhalování, vyhodnocování a léčbu vysokého krevního tlaku JNC-7, 2003) je založena na určitých historicky daných faktech a nemusí být přímo použitelná na každého jednoho pacienta. Je důležité, abyste se o svém krevním tlaku pravidelně radili se svým lékařem. Váš lékař Vám řekne Váš normální krevní tlak a jeho rozsah s tím, že určí potenciální ohrožující hodnoty tlaku, které jsou platné přímo pro Vás. Pro spolehlivé sledování krevního tlaku se doporučuje vést si záznamy z dlouhodobější perspektivy. Prosím, stáhněte si program na krevní tlak na stránkách [www.rossmax.com](http://www.rossmax.com).

## Chybová hlášení

**EE / Chyba měření:** Ujistěte se, že je L-konektor správně připojen k hadičce na boku přístroje a znovu měří. Omotejte manžetu správně kolem ruky a mějte paži během měření v klidu. Pokud se chyba stále vyskytuje, obraťte se na svého specializovaného prodejce.


**E1 / Porucha vzduchového obvodu:** Ujistěte se, že je L-konektor správně připojen k hadičce na boku přístroje a znovu měří. Další možnou příčinou může být zkrat mikrofonu zabudovaného do manžety. Pokud k chybě stále dochází, obraťte se na svého specializovaného prodejce.

**E2 / Tlak vyšší než 300 mmHg:** Vypněte a zapněte přístroj a znovu měřte. Pokud se chyba stále opakuje, obraťte se na svého specializovaného prodejce.

**E3 / Data Error:** Vyměňte baterie, počkejte 60 sekund a znovu je tam vložte. Pokud se chyba stále vyskytuje, obraťte se na svého specializovaného prodejce.

**Er / Překročení rozsahu měření:** Měřte znovu. Pokud se chyba znovu opakuje, obraťte se na svého specializovaného prodejce.

## Detektor pohybu


"Detektor pohybu" připomíná uživateli nutnost zůstat v klidu během měření a signalizuje jakýkoli pohyb těla během měření. Symbol se zobrazí, pokud v průběhu měření byl detekován pohyb. Poznámka: Jestliže se objeví tento symbol , doporučujeme opakovat měření.

## Ukazatel rizika hypertenze

Podle mezinárodních standardů je naměřená hodnota klasifikována z hlediska rizika výše krevního tlaku. Tento přístroj vizuálně zobrazí příslušné zařazení naměřené hodnoty do jedné ze čtyř skupin předpokládaného rizika (normální krevní tlak / zvýšený krevní tlak / vysoký krevní tlak / velmi vysoký krevní tlak)

## Nepravidelný srdeční tep

Přístroj je vybaven pro sledování nepravidelného srdečního tepu. Pokud má někdo nepravidelný srdeční tep, tonometr jej na něj upozorní a tento tep také změní.

**Poznámka:** Pokud se ikona nepravidelného srdečního tepu  zobrazuje často, pak Vám doporučujeme, abyste se poradili se svým lékařem.

## Instalace/výměna baterií

1. Přihrádku na baterie otevřete stlačením krytu baterie dolů ve směru šipky a jeho následným zvednutím.
2. Vložte nebo vyměňte 4 baterie velikosti „AAA“ v souladu s uvedenými údaji o polaritě.
3. Nasadte kryt baterie zacvaknutím spodních háčků, poté zatlačte na horním konci krytu baterie.
4. Vyměňujte baterie pokud možno po dvou. Vyměňte baterie, pokud přístroj není v provozu po delší dobu.

## Dále musíte vyměnit baterie, pokud se stane následující:

1. Na displeji se zobrazí ikona slabé baterie.
2. Po stisknutí tlačítka ON/OFF/START se na displeji nic nezobrazuje.

## Upozornění:

1. Baterie jsou nebezpečný odpad. Nevyhazujte je spolu s ostatními běžnými odpady z domácnosti.
2. Baterie ani prostor pro baterie nejsou určeny pro neodbornou manipulaci či laické opravy uživatelem. Na baterie nebo jejich poškození se nevztahuje záruka.
3. Používejte výhradně značkové baterie. Vždy vyměňte všechny baterie za nové najednou. Používejte baterie stejné značky a stejného typu.

## Použití manžety

1. Rozbalte rameno manžety tak, aby konec manžety přesahoval přes D-kroužek manžety.
2. Prostrčte levou ruku smyčkou manžety. Barevný proužek by měl být umístěn nahoře a s hadičkou ukazuje ve směru paže (obr. 1). Otočte dlaní vzhůru a umístěte okraj manžety asi 1,5 - 2,5 cm nad vnitřní stranu loketního kloubu (obr. 2). Utáhněte manžetu zatažením za její konec.
3. Hadička by měla vést uprostřed ruky. Manžetu pořádně utáhněte a pevně zatlačte na její konec. Manžeta by měla být upevněna tak, aby se dva prsty vešly mezi manžetu a Vaši paži. Umístěte značku tepny ( $\emptyset$ ) nad hlavní tepnu (na vnitřní straně paže) (obr. 3, 4). Poznámka: Hlavní tepnu najdete stisknutím dvou prstů na vnitřní straně levé paže asi 2 cm nad ohybem lokte. Tam, kde je puls nejsilnější, je Vaše hlavní tepna.
4. Zapojte hadičku do přístroje (obr. 5).
5. Položte si ruku na stůl (dlaní vzhůru) tak, aby manžeta byla ve stejné výšce jako Vaše srdce. Ujistěte se, že hadička není ohnutá (obr. 6).

6. Manžetu lze použít, pokud šipka ukazuje na barevný proužek, jak je znázorněno na pravé straně (obr. 7). Pokud šipka míří mimo barevně vyznačenou linku, budete potřebovat manžetu s jiným obvodem. Pro manžetu ve Vaší velikosti se obraťte na svého prodejce.

### Postup měření

Zde je několik užitečných tipů, které vám pomohou získat přesnější hodnoty:

- Změny krevního tlaku se mění s každým úderem srdce a tlak je v neustálém kolísání v průběhu dne.
- Stanovení krevního tlaku může být ovlivněno aktuální situací, fyzickým stavem uživatele a mnoha dalšími faktory. Pro větší přesnost vyčkejte s měřením krevního tlaku jednu hodinu po cvičení, koupání, jídle, pití nápoje s alkoholem nebo s kofeinem a po kouření.
- Před měřením se doporučuje sedět klidně po dobu nejméně 5 minut. Měření hodnot v uvolněném stavu bývá přesnější. Na měření tlaku byste neměli být fyzicky unaveni nebo vyčerpani.
- Neměřte si tlak, pokud jste ve stresu či napětí.
- Během měření nemluvte a snažte se nehýbat, ani nezatínejte svaly ruky.
- Neměřte si krevní tlak, pokud máte zvýšenou nebo sníženou teplotu.
- Pokud je tonometr skladován při velmi nízké teplotě, umístěte jej před použitím na teplé místo po dobu nejméně jedné hodiny.
- Počkejte 5 minut, než zkusíte další měření.

1. Stiskněte tlačítko ON/OFF/START. Všechny číslice se rozsvítí, kontrolují se funkce displeje. Kontrola bude dokončena během 1 vteřiny, kdy se zobrazí „0“.
2. Přístroj se automaticky nafoukne na příslušnou úroveň na základě uživatelské tepové frekvence. Pak začne samotné měření. Je důležité, aby uživatel zůstal během měření v klidu. Každý pohyb může ovlivnit naměřené výsledky.
3. Po dokončení měření se v manžetě uvolní tlak. Systolický tlak, diastolický tlak a tep se současně ukáží na displeji. Měření se automaticky uloží do paměti. V paměti může být uloženo až 90 měření.
4. Měření je nyní dokončeno. Stiskněte tlačítko ON/OFF/START pro vypnutí napájení. Pokud není stisknuto žádné tlačítko, přístroj se za 1 minutu automaticky sám vypne. Pokud systém zjistí, že Vaše tělo potřebuje větší tlak na měření krevního tlaku, přístroj se automaticky nafoukne na hodnotu přibližně 220 mmHg.

Poznámky:

1. Tento tonometr se automaticky vypne přibližně 1 minutu od poslední operace.
2. Chcete-li přerušit měření, jednoduše stiskněte tlačítko ON/OFF/START, manžeta se ihned vyfoukne.
3. Během měření nemluvte ani nehýbejte rukou nebo jejími svaly.

### Zobrazení hodnot v paměti

1. Chcete-li zobrazit v paměti uložené hodnoty krevního tlaku, jednoduše stiskněte tlačítko paměť (Memory). Zobrazí se průměrná hodnota posledních tří naměřených výsledků. ,
2. Dalším stiskem tlačítka paměti (Memory) lze vyvolat předchozí hodnoty.

3. Všechny hodnoty uložené v paměti se zobrazí s pořadovým číslem, pod kterým jsou uloženy v paměti. Paměť zaznamenává 90 posledních hodnot včetně data a času záznamu.

### Zobrazení průměrných denních a nočních hodnot

1. Tlakoměr má funkci zobrazení průměrné hodnoty za 7, 14, 21 a 28 dní v denních nebo nočních hodinách.
2. Stiskněte tlačítko „Denní doba“. Zobrazí se průměr všech ranních hodnot za posledních 7 dní.
3. Pokračujte stiskem tlačítka „Denní doba“. Zobrazí se průměr všech ranních hodnot za 14 posledních dní, každým dalším stiskem za 21 a 28 dní, a dále průměrem za posledních 7, 14, 21 a 28 dní v odpoledních hodinách. Každá hodnota je signalizována počtem dní a symbolem den nebo noc.

Poznámka: AM je definována jako 4:00 ráno - 11:59

Poznámka: PM je definován jako 18:00 - 2:00

### Smazání údajů v paměti

Stiskněte a podržte tlačítko paměti po dobu asi 5 sekund, pak budou data uložená v paměti automaticky vymazána.

### Nastavení času

1. Po vložení nebo výměně baterií nastavte datum a čas. Zobrazí blikající číslo (poz. 1 v obrázku displeje), zobrazuje den.
  2. Změnu data proveďte stiskem tlačítka paměť „M“, každým stiskem tlačítka zvýší počet. Po nastavení správného dne stiskněte tlačítko ON / OFF / START, zobrazí se blikající číslo představující měsíc.
  3. Změňte měsíc a dále i hodiny a minuty stejným způsobem.
  4. Po celkovém nastavení data a času se zobrazí na displeji hodnota "0", tlakoměr je připraven k měření.
- Pozn.: Čas lze nastavit pouze ve 12-ti hodinovém formátu. AM je dopolední čas, PM je odpolední čas.

### Řešení problémů

Pokud se objeví jakákoliv abnormalita během používání přístroje, prosím, zkontrolujte následující body.

Příznaky	Kontrolní bod	Oprava
Po stisknutí tlačítka ON/OFF/START se na displeji nic nezobrazuje	Není vybitá baterie?	Baterie vyměňte za 4 nové
	Jsou baterie správně vloženy do přístroje?	Znovu vložte baterie do správných pozic.
Na displeji se zobrazí EE, nebo jsou hodnoty krevního tlaku příliš vysoké/ nízké	Je manžeta správně umístěna?	Nasadte manžetu tak, aby byla ve správné poloze dle instrukcí.
	Nemluvil/a jste nebo se nehýbal/a během měření?	Změřte znovu. Zápěstí mějte během měření v klidu.
	Netřepali jste s manžetou během měření?	

Poznámka: Pokud přístroj stále nefunguje, vraťte jej prodejci. Za žádných okolností byste neměli přístroj rozebírat a opravovat sami.

### Upozornění

1. Tonometr obsahuje vysoce citlivé součástky. Proto byste se měli vyhnout extrémním teplotám, výkyvům vlhkosti a přímému slunečnímu záření. Zabraňte pádu zařízení a chraňte jej před prachem.
2. Přístroj čistěte spolu s manžetou opatrně měkkým vlhkým hadříkem. Netlačte. Nepoužívejte žádná chemická čisticí prostředky. Nikdy nepoužívejte ředidlo, alkohol nebo benzín na čištění tonometru a jeho součástí.
3. Netěsné baterie mohou přístroj poškodit. Vyjměte baterie, pokud přístroj nepoužíváte dlouhou dobu.
4. Přístroj držte mimo dosah dětí.
5. Pokud je zařízení skladováno ve velmi chladném prostředí, pak je třeba, aby se před jeho použitím aklimatizovalo při pokojové teplotě alespoň hodinu.
6. Zařízení není určeno pro neodborné úpravy a opravy v domácím prostředí. Neměli byste používat žádné nástroje k otevření zařízení, ani byste se neměli pokoušet nastavit něco uvnitř přístroje. Pokud se vyskytnou jakékoliv problémy, obraťte se na specializovanou prodejnu, ve které jste tento přístroj zakoupili, nebo kontaktujte Rossmax International Ltd.
7. Podobně jako všechny přístroje na měření krevního tlaku pomocí oscilometrické metody, může mít přístroj potíže při určování správného krevního tlaku u uživatelů s diagnózou srdeční arytmie (fibrilace nebo předčasných komorových

### Technické údaje

Metoda měření: oscilometrická metoda

Rozsah měření tlaku: Tlak: 30 - 260 mmHg, Puls: 40 - 199 tepů/min

Tlakový senzor: polovodič

Přesnost tlaku Tlak:  $\pm 3$  mmHg, Puls:  $\pm 5\%$  z měřené hodnoty

Nafukování: pomocí pumpy

Vypouštění vzduchu: automatickým odvzdušňovacím ventilem

Kapacita paměti: 90 možností uložení v paměti

Automatické vypnutí: po 1 minutě od posledního stisku tlačítka nebo operace

Provozní podmínky: 10°C - 40°C, 40% - 85% RH; 700~1060 hPa

Podmínky pro skladování a transport: -10°C - 60°C (14°F - 140°F), 10% - 90% RH; 700~1060 hPa


Napájení: čtyři mikrotužkové baterie (AAA)

Rozměry: 147 × 75 × 29,5 mm

Hmotnost: 310 g (bez baterií)

Obvod manžety: 24-40 cm

Omezení pro uživatele: pouze dospělí uživatelé

 Typ BF: Zařízení a manžeta jsou navrženy tak, aby chránily před úrazem elektrickým proudem.

IP klasifikace IP21: Ochrana proti škodlivému vniknutí vody a pevných částic

\* Specifikace se mohou měnit bez předchozího upozornění.

stahů nebo fibrilace síní), diabetes, špatné cirkulace krve, problémy s ledvinami, nebo pro uživatele po mrtvici nebo uživatele v bezvědomí.

8. Chcete-li kdykoli zastavit provoz zařízení, stiskněte tlačítko ON/OFF/START, a vzduch v manžetě bude bezprostředně vypuštěn.

9. Jakmile tlak dosáhne 300 mm Hg, přístroj začne z bezpečnostních důvodů tlak rychle uvolňovat.

10. VeźmĚte prosím na vědomí, že toto je výrobek domácí zdravotní péče, který má pouze informativní charakter a není zamýšlen jako náhrada za radu lékaře nebo lékařský personál.

11. Nepoužívejte toto zařízení pro diagnostiku nebo léčbu jakéhokoliv zdravotního problému nebo onemocnění. Výsledky měření jsou pouze pomocné údaje. Pro vysvětlení měření Vašeho tlaku se poraďte se svým lékařem. ObratĚte se na svého lékaře, pokud máte nebo se domníváte, že máte, nějaký zdravotní problém. Neměňte své léky bez konzultace s lékařem nebo zdravotníkem.

12. Elektromagnetické rušení: přístroj obsahuje citlivé elektronické komponenty. Vyvarujte se silných elektrických nebo elektromagnetických polí v přímém okolí zařízení (např. mobilní telefony, mikrovlnné trouby), které mohou vést k dočasnému zhoršení přesnosti měření.

13. Likvidace zařízení, baterií, součástek přístroje a příslušenství musí proběhnout v souladu s místními předpisy.

14. Tento přístroj nemusí správně fungovat, pokud není skladován nebo používán v podmínkách uvedených v části Technické údaje.

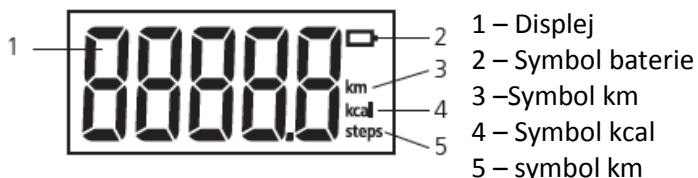
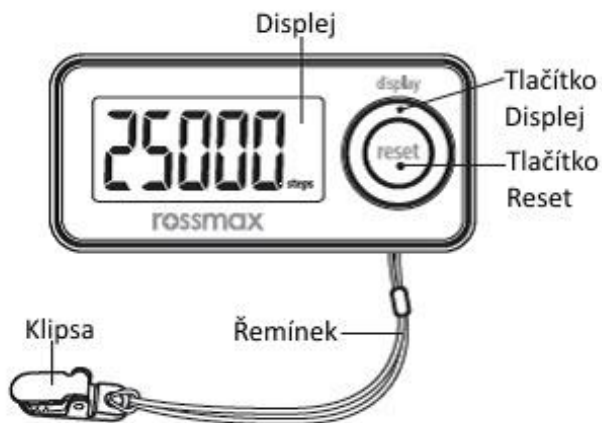
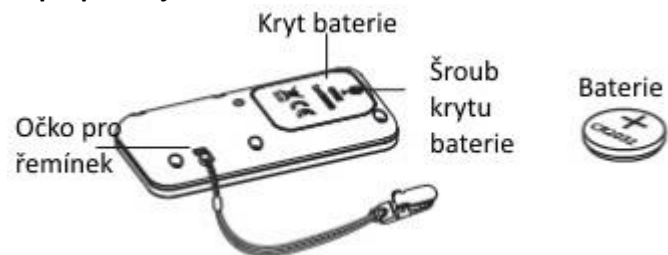
  
**Distributor pro ČR a SR:** Na Podhoře 185, 588 13 Polná, Tel: 774 162 396  
e-mail: info@boneco-cr.cz, objednávky@boneco-cr.cz  
www.boneco-cr.cz, www.muj-tlakomer.cz, www.stopmrtvici.cz



#### Úvod:

Krokoměr měří vaši fyzickou aktivitu. Může vám pomoci a motivovat vás k dosažení denních pohybových cílů. Krokoměr využívá tříosou technologii pro přesné snímání a výpočet jakýkoliv pomalých nebo rychlých signálů z vaší pohybové aktivity.

#### Popis přístroje:



#### Začínáme:

1. Aby se zabránilo počítání kroků, které nejsou součástí procházky, jednotka nezobrazuje počet kroku po dobu prvních 4 sekund chůze. Pokud budete pokračovat v chůzi i po čtyřech sekundách, zobrazí se počet kroků za první 4 sekundy a pak pokračuje v počítání
2. Po ukončení chůze stiskněte tlačítko „display“ a zobrazí se spálené kalorie a ujitá vzdálenost.
3. Chcete-li odstranit všechny předchozí výsledky měření, stiskněte tlačítko "reset" po dobu 2 sekund.

#### Jak používat krokoměr:

##### Kapsa:

1. Vložte krokoměr do horní nebo přední kapsy u kalot.
2. Řemínek zajistěte klipsou k okraji kapsy.

Poznámka: Nedávejte přístroj do zadní kapsy kalhot nebo šortek.

##### Batož:

1. Vložte krokoměr do batohu.
- Poznámka: Ujistěte se, že můžete držet tašku pevně.
- Ujistěte se, že je přístroj řádně upevněn k batohu.
  - Připněte řemínek k okraji batohu.



#### Jednotka nemusí měřit vaše kroky přesně za následujících podmínek:

1. Přístroj se pohybuje nepravidelně.
  - Když se přístroj vloží do tašky nebo batohu, který se pohybuje nepravidelně.
  - Pokud jednotka visí z opasku, kapsy nebo batohu.
2. Chůze nepravidelným tempem.
  - Při velmi pomalé chůzi, nebo když jdete v sandálech nebo pantoflích.
  - Časté zastavování v chůzi nebo jiné formy nepravidelné chůze.
3. pohyb nahoru a dolů.
  - Pohyb připomínající vstávání a sedání.
  - Jiné sporty než chůze a běh.
  - Vzestupný nebo sestupný pohyb po schodech nebo na prudkém svahu.
  - Pokud je do pohybu více zapojena horní polovina těla.
4. Používání přístroje ve vibračním prostředí.
  - jako jízda na kole, autem, vlakem nebo autobusem.
5. Velmi pomalá chůze.
6. Jogging nebo procházky byly prováděny s krokoměrem v ruce.

#### Zobrazení dat:

Stiskněte tlačítko Display. Zobrazí se počet kroků. Dalším stiskem se zobrazí spálené kalorie. Opětovným stiskem se zobrazí projitá vzdálenost.

#### Výměna baterie

1. Pokud bliká symbol baterie, nebo se objeví na displeji, vyměňte baterii za novou (typ CR2032).
2. Pokud je vyjmuta baterie, nastavení a všechny hodnoty měření budou vymazány.

Poznámka:

- Chcete-li zachovat některé z naměřených hodnot, poznamenejte si je před vyjmutím baterie.

#### Výměna baterie

1. Uvolněte šroub krytu baterie na zadní straně přístroje a sejměte ho ve směru šipky.
2. Vyjměte baterii (opatrně si můžete pomoci tenkým nástrojem).

Poznámka:

- Nepoužívejte kovové pinzety nebo podobné nástroje,

které by zkratovaly póly baterie.

3. Vložte baterii (CR2032) kladnou (+) stranou nahoru.

4. Nasadte kryt baterie, nejprve zasuňte západky a pak utáhněte šroub.

#### Upozornění:

1. Před zahájením snižování hmotnosti nebo cvičebním programem kontaktujte svého lékaře nebo poskytovatele zdravotní péče.
2. Udržujte přístroj mimo dosah malých dětí.
3. Prosím, poraďte se s lékařem okamžitě, pokud malé děti spolknou baterii, kryt baterie nebo šroub.
4. Nedávejte jednotku do zadní kapse kalhot. Mohlo by dojít k poškození, pokud si sednete, když je přístroj stále v kapse.
5. Nenoste jednotku zavěšenou na opasku.
6. Pokud by se kapalina z baterie dostala do oka, okamžitě důkladně vypláchněte oko velkým množstvím čisté vody. Okamžitě se poraďte s lékařem.
7. Pokud by se kapalina z baterie dostala na kůži nebo oděv, okamžitě postižené místo důkladně vypláchněte čistou vodou.
8. Nevkládejte baterii s opačnou polaritou.
9. Vždy používejte pouze uvedený typ baterie.
10. Vyměňte opotřebovanou baterii za novou okamžitě.
11. Vyjměte baterii z přístroje, pokud nebudete krokoměrem delší dobu používat.
12. Nevhazujte baterii do ohně, může explodovat.
13. Při likvidaci výrobku, vyjměte baterii a dodržujte místní předpisy o ochraně životního prostředí.

#### Řešení problémů

Problém	Příčina	Řešení
Symbol baterie bliká nebo trvale svítí	Slabá nebo vybitá baterie	Vyměnit baterii (typ lithiová baterie CR2032, 3V)
Na displeji se nic nezobrazuje	Baterie je nasazena v opačné polaritě	Zkontrolujte polaritu, nasadte baterii správně
	Slabá nebo vybitá baterie	Vyměnit baterii (typ lithiová baterie CR2032, 3V)
	Funkce spořiče displeje vypla přístroj	Stiskněte tlačítko Display nebo Reset
Zobrazované hodnoty nejsou správné	Krokoměr je nesprávně umístěn	Postupujte podle instrukcí v návodu v části Jak používat krokoměr
	Některý z případů, kdy krokoměr nesnímá správně	
Na displeji je zobrazen neobvyklý stav, tlačítka nereagují normálně		Vyjměte a zkontrolujte baterii, poté ji vložte zpět

#### Údržba a skladování:

##### 1. Údržba

Vždy udržujte jednotku v čistotě. Přístroj by měl být čištěn měkkým suchým hadříkem. Ulpělé nečistoty otřete

vlhkým hadříkem navlhčeným vodou nebo jemným čisticím prostředkem. Poté vytřete do sucha.

##### 2. Upozornění

Nepoužívejte těkavé látky, ředidla nebo agresivní čisticí prostředky na čištění přístroje.

3. Prosím, dodržujte následující skladovací podmínky:

- Nerozebírejte jednotku.
- Nevystavujte přístroj silným nárazům nebo vibracím, pádům.
- Neponořujte jednotku do vody nebo jiných kapalin. Přístroj není vodotěsný. Nemyjte ho ani se ho nedotýkejte mokryma rukama. Dávejte pozor, aby se voda nedostala do jednotky.
- Nevystavujte přístroj extrémním teplotám, vlhkosti nebo přímému slunečnímu záření.
- Neukládejte jednotku chemickým nebo korozivním výparům.

#### Parametry:

Měřicí rozsah	Kroky: 0 – 99 999 kroků Kalorie: 0 – 9999 kcal Vzdálenost: 0 – 999,9 km
Přesnost měření kroků	± 5% (testováno laboratorně na vibračním přístroji)
Provozní podmínky	Teplota: -10 °C až +40 °C Relativní vlhkost: 30 – 85 % RH
Skladovací a přepravní teplota	Teplota: -20 °C až +60 °C Relativní vlhkost: 30 – 95 % RH
Rozměry	77,4 × 36 × 11,4 mm
Hmotnost	27,5 g (bez baterie)
Použitá baterie	1 ks lithiová baterie CR2032, 3V
Životnost baterie	Přibližně 6 měsíců (při denním užívání na 2 hodiny / 10 000 kroků)

#### Záruka:

Tento přístroj je pokryt zárukou 2 roky od data nákupu, baterie jako spotřební materiál je ze záruky vyjmuta. Záruka je platná pouze po předložení vyplněného záručního listu nebo jiného dokladu prokazující datum nákupu. Neoprávněné otevření, oprava mimo autorizované servisní střediska nebo jakákoliv změna přístroje ruší platnost záruky. Záruka se nevztahuje na škody, které jsou způsobeny nehodou, používáním k jinému účelu než jak je uvedeno, vyšší mocí nebo nedodržením návodu k obsluze. V případě uplatnění záruky se prosím obraťte na autorizovaný servis Rossmax.

#### Dovozce do ČR a SR:

BONECO CR, s.r.o., Na Podhoře 185, 588 13 Polná, ČR  
tel.: +420 774 162 396

#### Výrobce:

Rossmax Swiss GmbH, Tramstrasse 16, CH-9442 Berneck, Switzerland

