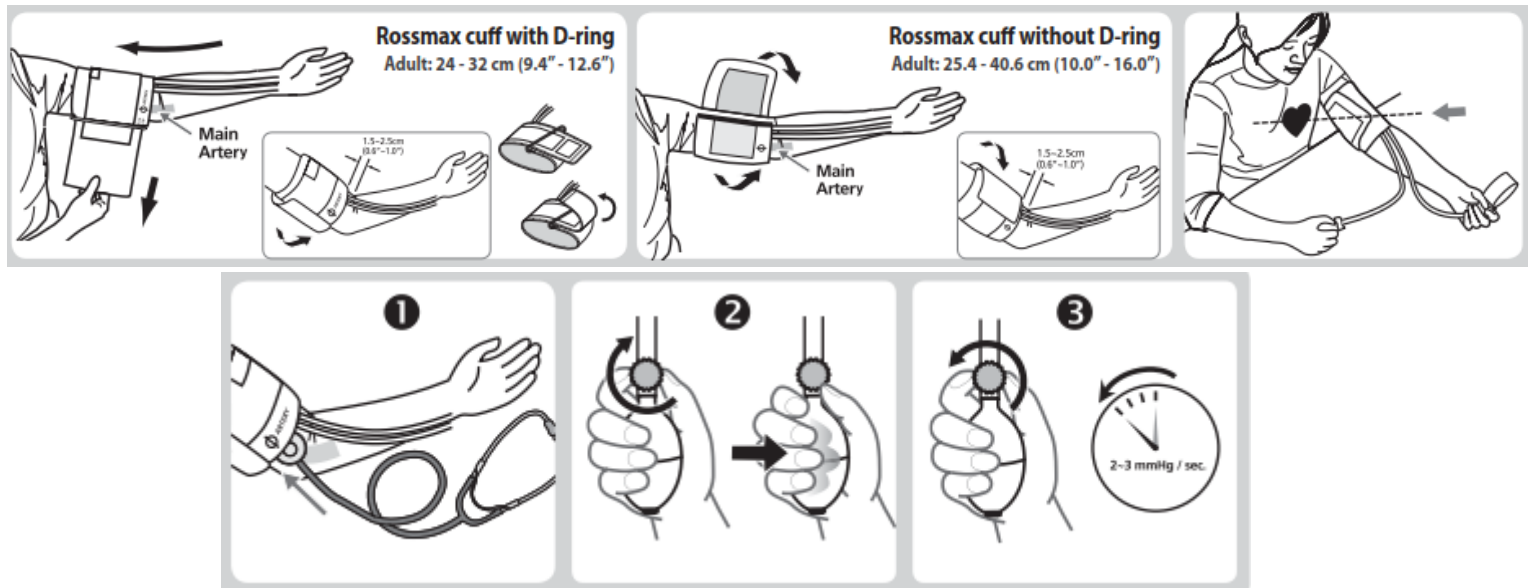


ROSSMAX GB102

Návod k obsluze



Úvodem

Děkujeme, že jste si vybrali Rossmax Aneroid tlakoměr. Měření krevního tlaku pomocí Rossmax Aneroid tlakoměru má srovnatelné výsledky jako měření získané zkušeným odborníkem při použití metody s manžetou a stetoskopem pro vyšetření tlaku auskultační metodou.

Rossmax Aneroid tlakoměr je chráněn proti výrobním vadám jeho zapojením v programu International Warranty Program. Pro bližší informace o záruce se můžete obrátit na výrobce Rossmax International Ltd. nebo vašeho prodejce.

Důležitá upozornění:

Před použitím si prosím pozorně přečtete tento návod i přiloženou dokumentaci. Prosím, ujistěte se, že máte tuto příručku vždy k dispozici.

Základní informace

Tento přístroj na měření krevního tlaku splňuje evropské předpisy a nese označení o shodě „CE 0120“. Kvalita zařízení byla ověřena a je v souladu s ustanoveními evropské směrnice 93/42/EEC (Směrnice pro zdravotnická zařízení), Příloha I Základní požadavky a použité harmonizované normy.

Norma EN 1060-1: 1995/A2: 2009 Neinvazivní tlakoměry - Část 1: Všeobecné požadavky.

Norma EN 1060-2: 1995/A1: 2009 Neinvazivní tlakoměry - Část 2: Doplnující požadavky pro

mechanické tlakoměry. Pro zajištění přesného měření doporučujeme dát přístroj kalibrovat každé dva roky.

O krevním tlaku

Je důležité, abyste se o svém krevním tlaku pravidelně radili se svým lékařem. Doktor sdělí váš normální krevní tlak a určí potenciálně ohrožující hodnoty, které jsou platné přímo pro Vás. Pro spolehlivé sledování krevního tlaku se doporučuje vést si záznamy z dlouhodobější perspektivy. Pro tyto účely si můžete stáhnout náš program, kde můžete sledovat a ukládat údaje jako datum, čas, krevní tlak, srdeční tep a tělesnou kondici. Program je k dispozici na stránkách www.rossmax.com

Postup měření

1. Přiložte stetoskop na hlavní tepnu pod značku pro tepnu uvedenou na manžetě. (Obr. 1)
2. Vzduchový ventil je uzavřen. Mačkejte pumpičku do nafouknutí vzduchu na hodnotu o 20 – 30 mmHg vyšší, než je váš normální krevní tlak. (Obr. 2)
3. Otevřete vzduchový ventil k postupnému vypuštění vzduchu z manžety rychlostí 2 – 3 mmHg za sekundu. (Obr. 3)
4. Systolický tlak určíte při zaznamenání zvuku srdečních ozev (Korotkovovy ozvy). Jakmile ozvy odezní, získáte diastolický krevní tlak.

5. Po ukončení měření, zcela otevřete ventil k uvolnění veškerého zbývajících vzduchu v manžetě.

Upozornění

1. Přístroj obsahuje velmi citlivé součásti, proto se vyhněte extrémním teplotám, vlhkosti a přímému slunečnímu záření. Tlakoměr chraňte před pády, otřesy a prachem.

2. S přístrojem by neměly manipulovat děti.

3. Aneroid tlakoměr není určen k neodborným opravám. Neměli byste na něj používat žádné nástroje, ani se pokoušet přístroj otevřít nebo cokoli nastavovat uvnitř tlakoměru. Pokud budete mít jakékoliv problémy, obraťte se na vašeho prodejce nebo autorizovaný servis Rossmax.

4. Chcete-li kdykoli zastavit provoz přístroje, stačí otevřít vzduchový ventil a vzduch v manžetě bude bezprostředně vypuštěn.

5. Sériové číslo SN: YY000000X na číselníku uvádějte pro případ opravy v servisu.

Skladování a údržba

1. Po skončení měření omotejte manžetu kolem tlakoměru a pumpičky. Přístroj skladujte v krabici spolu se stetoskopem.

2. Před uskladněním vždy zcela vypusťte vzduch z manžety.

3. Nikdy se nedotýkejte manžety nějakým ostrým nástrojem.

4. Přesnost tlakoměru můžete kontrolovat vizuálně: ujistěte se, že při zcela vypuštěném stavu manžety se ručička zastaví pod "0" v rámci plochy označené červenou čarou. Za běžných podmínek je doporučeno, aby byl přístroj kalibrován každé dva roky.

5. Vyčistěte manžetu mírně navlhčenou houbou nebo hadříkem. Pokud je to nutné, lze ji prát ve studené mýdlové vodě. Před čištěním odstraňte pumpičku. Opláchněte manžetu a nechte ji uschnout. Manžetu nežehlete. Pumpičku a přístroj vyčistěte s mírně vlhkou houbou nebo hadříkem.

Bezpečnostní informace

1. Rossmax pružinový pažní tlakoměr je vyroben pro měření krevního tlaku přiložením na zdravou pokožku v nadloktí nebo na stehně.

2. Nenapouštějte vzduch na více jak 300 mmHg.

3. Neměřte si krevní tlak po dobu delší než 3 minuty.

4. Mezi jednotlivými měřeními mějte odstup alespoň 5 minuty.

Technické údaje

Rozsah měření: 0-300 mmHg

Přesnost: ± 3 mmHg

Provozní podmínky: 10°C~40°C; 85% RH max

Skladovací podmínky: -10°C~60°C; 10%~90% RH max

Rozměry: 52 x 90 x 33 mm

Váha: 170 \pm 5g

Distributor:



BONECO CR, s.r.o.

Na Podhoře 185

588 13 Polná

Tel.: +420 774 162 396

e-mail: info@boneco-cr.cz

www.boneco-cr.cz

Verze: 2020/01

ZÁRUKA

- Boneco CR, s.r.o. (dále jen ručitel) se sídlem v Polné poskytuje záruku na kvalitu zařízení, které distribuuje (dále jen zařízení), ke kterému jsou připojeny provozní pokyny k těmto záručním podmínkám.
- Výrobce ručí v rámci záruky, že je zařízení bez fyzických a právních vad.
- Záruční doba je 24 měsíců pro konečného spotřebitele, 6 měsíců pro komerční použití.
- Odpovědnost v rámci záruky se vztahuje pouze na vady způsobené příčinami, které jsou vlastní tomuto zařízení.
- Záruka se nevztahuje na:
 - a) části vystavené přirozenému opotřebení
 - b) mechanické, tepelné a chemické poškození zařízení způsobené uživatelem
 - c) poškození a závady způsobené:
 - nesprávným nebo neslučitelným s pokyny k použití, údržbě nebo skladování
 - nesprávným nebo neslučitelným s instalačními pokyny
 - používáním spotřebního materiálu a příslušenství, které nejsou doporučeny Ručitelem
 - svévolné opravy, změny a konstrukční změny provedené uživatelem nebo jinými osobami – vyšší moc (povodeň, oheň nebo blesky atd.)
 - d) závady způsobené nevhodným čištěním Zařízení nebo jeho neprovedením
- Záruka poskytnutá na Zařízení zaniká, pokud jakékoliv neoprávněné osoby (zejména neoprávněným servisním střediskem nebo Kupujícím zařízením) provedou opravy, úpravy nebo změny ve struktuře Zařízení. Identifikace poškození pečeti, štítků nebo jiných bezpečnostních prvků nebo jejich rozmazání, které znemožňuje čtení informací, které jsou na nich obsaženy, lze považovat za pokus o neoprávněné zásahy do zařízení neoprávněné osoby a jako výsledek vyprší platnost záruky.
- Osoba oprávněná v rámci záruky (dále jen „Oprávněná osoba“) je povinna bez zbytečného odkladu nahlásit odhalení vady Zařízení.
- Reklamace na Zařízení v rámci záruky lze podat prostřednictvím obchodu, kde byl nákup proveden, nebo přímo u Ručitele (kontaktní údaje jsou níže).
- Reklamované zařízení by mělo být doručeno do místa prodeje, kde byl nákup proveden, nebo přímo u Ručitele (kontaktní údaje jsou níže).
- Reklamované zařízení by mělo být doručeno do místa prodeje, kde byl nákup proveden, nebo přímo u Ručitele. Zařízení by mělo být v obalu, který jej chrání před mechanickým poškozením během přepravy.
- Ručitel poskytuje bezplatné odstranění vady do 30 pracovních dnů ode dne doručení vadného Zařízení do servisu Ručitele.
- O tom, jak bude stížnost posuzována, rozhoduje pouze Ručitel.
- V případě výměny vybavení nebo částí za nové se stávají majetkem oprávněné osoby, zatímco vadné vybavení nebo části vyměněné během opravy jsou ve vlastnictví Ručitele.
- Záruční oprava se nevztahuje na činnosti uvedené v provozní příručce, které je uživatel povinen provádět na vlastní náklady (např. výměna spotřebního materiálu, čištění, odstranění vodního kamene, praní, kalibrace atd.)
- V případě neoprávněné stížnosti budou odpovědné osobě účtovány náklady spojené s její přepravou a kontrolou.
- Zařízení předložené k opravě musí být úplné (tj. musí obsahovat všechny prvky původně obsažené v soupravě). K opravě se smí přijímat pouze čistá a suchá zařízení

zbavená tekutin. Servis si vyhrazuje právo účtovat příjemci náklady na uvedení zařízení do stavu, který splňuje požadavky na přijetí na servis. Cena je ekvivalentní jedné pracovní hodině servisního zaměstnance.

- Se Zařízením je třeba podat následující náležitosti: doklad o nákupu formou účtenky nebo faktury (včetně razítka obchodu a data nákupu); jasný a přesný popis závady včetně jejího původu a pozorování; Autorizované údaje; jméno a příjmení, adresa, telefonní číslo nebo e-mailová adresa. Stížnosti, které neobsahují žádný z prvků uvedených v této části, se považují za nepodané, dokud nebudou odstraněny nedostatky.
- Ve věcech, na které se nevztahují tyto záruční podmínky, se použijí ustanovení občanského zákoníku.
- Záruka nevyklučuje, neomezuje ani nepozastavuje práva kupujícího vyplývající z ustanovení o záruce za vady prodaného zboží.

Prohlašuji, že jsem si přečetl a přijímám záruční podmínky

.....

.....

Podpis kupujícího

Adresa centrálního servisu:

Boneco CR, s.r.o.

Na Podhoře 185

58813 Polná

Tel: +420 777 162 396

E-mail: info@boneco-cr.cz

www.boneco-cr.cz