

## Návod k obsluze

### Úvod

Děkujeme, že jste si vybrali kompresorový inhalátor NB500. Při správném používání a péči vám poskytne dlouhodobě spolehlivou službu. Inhalátor pracuje rychle, bezpečně a pohodlně, proto je vhodný na používání pro všechny věkové kategorie. Dříve, než začnete inhalátor používat, přečtěte si důkladně tento návod na použití. Inhalátor by měl být používán pod dohledem lékaře nebo respiračního terapeuta. Spolu se svým doktorem nebo respiračním terapeutem můžete mít dobrý pocit, že jste dostali nejefektivnější inhalační léčbu na vaše respirační onemocnění.

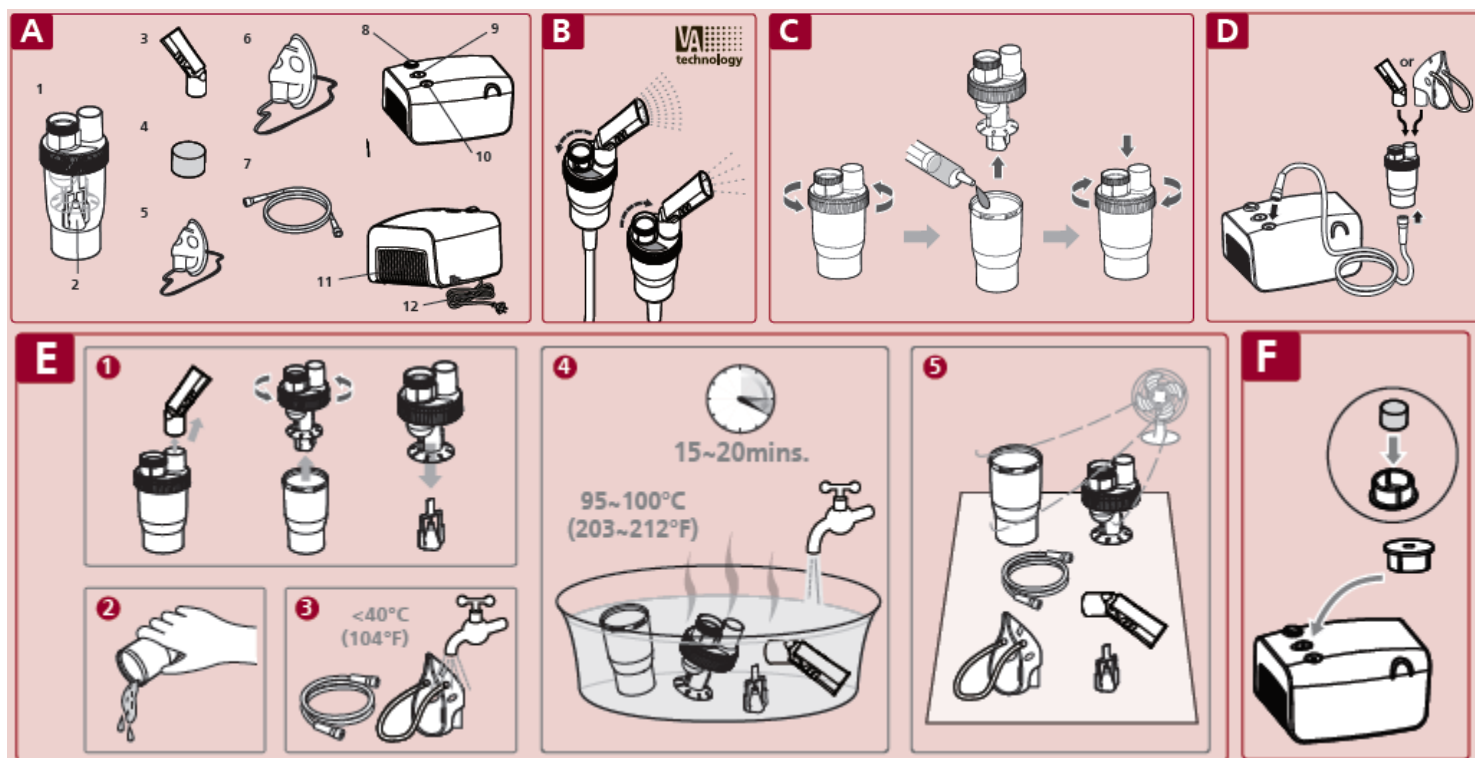
Poznámka: Inhalátor byl vyvinut na léčbu astma, alergií a dalších dýchacích onemocnění. Před použitím se poraďte se svým lékařem nebo lékárníkem, zda jsou vaše léky vhodné a schválené na užívání pomocí inhalace. Typ, dávkování a režim užívání léků určí váš doktor nebo respirační terapeut.

Toto zařízení splňuje nařízení směrnice ES 93/42/EHS (Směrnice o zdravotnických přístrojích) a evropské normy EN 13544-1:2007 + A1:2009 Zařízení na respirační terapii - Část 1: Nebulizační systémy a jejich části.

Před použitím si přečtěte tento návod na použití a ujistěte se, že jej máte stále k dispozici.

### Upozornění

Při používání rozprašovače dodržujte všeobecná bezpečnostní opatření. Toto zařízení používejte jen pro stanovený účel a užívejte léky jen pod dohledem svého doktora. Nepoužívejte přístroj na užívání anestetik nebo jako dýchací ventilátor.



### Bezpečnostní upozornění:

Před použitím si přečtěte následující doporučení:

- Zabraňte styku přístroje s vodou - zabráníte tím úrazu elektrickým proudem.
- Nedotýkejte se přístroje ani napájecího kabelu mokřými rukama.
- Neponořujte přístroj do žádné kapaliny.
- Nepoužívejte přístroj při koupání.
- Nedotýkejte se přístroje, pokud spadne do vody. Okamžitě jej odpojte ze sítě.
- Nepoužívejte přístroj, pokud má poškozenou jakoukoli část, hlavně napájecí kabel nebo zástrčku, nebo pokud byl ponořený do vody nebo vodou politý. Okamžitě zašlete přístroj na kontrolu nebo případnou opravu.
- Nepoužívejte přístroj v přítomnosti hořlavých plynů, kyslíku nebo aerosolů.
- Větrací otvory udržujte volné. Přístroj mějte vždy položený na tvrdém povrchu, aby nebyly otvory blokovány.
- Když je zásobník na léky prázdný, nesnažte se přístroj používat.
- Pokud se stane cokoli mimořádného, nesnažte se přístroj používat, dokud nebude zkontrolován a opravený.

- Nenechávejte přístroj bez dozoru, když je zapojen do sítě.
- Během užívání přístroj nenaklánějte, ani jím netřeste.
- Po každém použití, před plněním a při čištění odpojte přístroj ze sítě.
- Používejte jen příslušenství doporučené výrobcem.
- Přístroj nerozebírejte ani se jej nepokoušejte opravit.
- Nepoužívejte přístroj v rámci anestetických dýchacích přístrojů nebo dýchacích ventilátorů.

### Provozní podmínky

- Doporučujeme, abyste měli přístroj pod kontrolou, pokud je užívaný dětmi.
- Chraňte si zrak před vystupujícím aerosolem.
- Maximální množství léku je 10 ml, nádoba na léky nesmí být přeplněná.
- Nepoužívejte tento přístroj během řízení auta.
- V případě jakýchkoli abnormalit přestaňte přístroj používat.
- Nepoužívejte přístroj, pokud je vzduchová trubka přehnutá, prasklá nebo jinak poškozená.
- Pentamidine není lék schválený pro použití s tímto přístrojem.

### Podmínky pro skladování

- Neskladujte přístroj při vysokých teplotách, vysoké vlhkosti a chraňte jej před přímým slunečním zářením.
- Přístroj držte mimo dosahu malých dětí.
- Pokud přístroj nepoužíváte, vypojte jej ze sítě.

### Čištění

- Před každým použitím zkontrolujte filtr, inhalátor, náustek a další součásti přístroje. Špinavé nebo opotřebované díly byste měli nahradit.
- Nenamáčejte přístroj do vody, mohlo by dojít k jeho poškození.
- Před čištěním přístroje ho odpojte z elektrické sítě.
- Vyčistěte všechny součásti po každém použití podle pokynů v tomto návodu.
- Po každém použití zlikvidujte zbytky léků ze zásobníku na léky. Při každém použití přístroje dávejte nové léčivo.
- Neukládejte vzduchovou trubici vlhkou nebo se zbytky léků. To by mohlo vést k infekci v důsledku bakterií.

### Lékařské upozornění

Tento návod na použití a přístroj nejsou náhradou za poradenství poskytnuté lékařem nebo zdravotnickým personálem. Nepoužívejte zde uvedené informace nebo přístroj na diagnostiku nebo léčbu zdravotních problémů nebo na získání předpisu na léky. Pokud máte nebo se domníváte, že máte, nějaký zdravotní problém, ihned kontaktujte svého lékaře. Přístroj řádně funguje za předpokladu, že se používá 2ml léků 2krát denně po dobu 8 minut při pokojové teplotě (25 °C). Trvanlivost přístroje se může lišit v závislosti na prostředí, ve kterém je přístroj používán.

### Technické údaje

Napájení : AC 230 V/50 Hz

Spotřeba energie: ≤ 130 W

Hlučnost: ≤ 55 dB(A) (1 metr od NB500)

Rozsah tlaku kompresoru: ≥ 29 psi (200 kPa)

Provozní rozsah tlaku: ≥ 15 psi (103 kPa)

Rozsah průtoku: ≥ 3,5 litru za minutu

Rozsah provozní teploty: 10°C ~ 40°C

Rozsah provozní vlhkosti: ≤ 90% RH

Rozsah provozního atmosférického tlaku: 700 -1060 hPa

Rozsah teploty pro skladování: -20°C až 60°C

Rozsah vlhkosti pro skladování: ≤ 90 % RH

Rozměry: 22 × 16 × 12 cm

Hmotnost: 1,75 kg (bez příslušenství)

Kapacita: max. 5 ml léčiva

Velikost částic: ≤ 3 μm

Průměrný nebulizační výkon: 0,15 – 0,4 ml/min (v závislosti na otevření ventilu)

Standardní příslušenství inhalátoru: inhalátor, náustek, filtry (5ks), maska pro dospělé i děti

\* Technické změny mohou nastat bez předchozího upozornění.

\* Výkon přístroje se může lišit v závislosti od léků a jejich suspenzí nebo vysoké viskozitě. Pro podrobnější informace si přečtěte příbalový leták vašich léků.

#### Obr. A: **Popis přístroje**

- 1.Nebulizační nádoba
- 2.Tryska
- 3.Náústek
- 4.Vzduchový filtr
- 5.Dětská maska
- 6.Maska pro dospělé
- 7.Vzduchová hadice
8. Hlavní vypínač 0/I
- 9.Prostor vzduchového filtru
10. Výstup vzduchu z inhalátoru
- 11.Vstup vzduchu
12. Napájecí kabel

#### Obr. B: **Nastavitelný ventil (patentovaná VA technologie)**

Patentovaný nastavitelný ventil je schopen dodat množství mlžiny podle potřeb každého uživatele bez ohledu na viskozitu léčiva. VA technologie umožňuje nastavit množství mlžiny v rozmezí 0.15- 0,4 ml/min při konzistentní velikosti částic. Rychlosti rozprašování může být nastavena uživatelem velmi jednoduchým způsobem bez výměny dílů. Vyšší výkon, kdy je ventil plně otevřen, je vhodný pro vyšší viskozitou léků a uživatele s větší dýchací kapacitou. Nižší výkon s uzavřeným ventilem bude vhodnější pro děti a kojence s nižší kapacitou dýchání.

#### Obr. C: **Sestavení inhalátoru**

Postupujte podle pokynů pro čištění před prvním použitím nebo poté, co nebyl přístroj delší dobu používán.

**NEZAPOMEŇTE:** Před čištěním, plněním vždy odpojte přístroj od napájení a ujistěte se, že vypínač je přepnut do polohy OFF.

1. Umístěte kompresor na rovný, stabilní povrch.
2. Jemným otočením rozeberte nebulizační nádobu.
3. Ujistěte se, že tryska je správně nasazena.
4. Naplňte předepsaným množstvím léku.
5. Složte nebulizační nádobu. Ujistěte se, že obě části jsou bezpečně sesazeny.

#### Obr. D: **Provoz inhalátoru**

Inhalátor pracuje při naklonění do 45°. Nenaklánějte inhalátor pod větším úhlem.

1. Opatrně připojte nebulizační nádobu na výstup vzduchu v horní části inhalátoru.
2. Připojte šikmé náustek nebo masku na výstup nebulizační nádoby.
3. Kapacita zásobníku je 2-5 ml léčiva

Poznámka:

Je doporučena přestávka 5 minut mezi jednotlivými terapiemi. Kompresor se automaticky vypne při přehřátí. Pokud toto nastane, pak okamžitě vypněte inhalátor hlavním vypínačem 0/I. Odpojte ho ze sítě a nechte 30 minut vychladnout.

Po každém použití:

1. Odpojte přístroj od zdroje napájení.
2. Nechte přístroj dostatečně vychladnout.
3. Opatrně odpojte nebulizační nádobu od inhalátoru a odstraňte veškeré zbývající léčivo.
4. Postupujte podle pokynů pro čištění.

#### Obr. E: **Čištění**

Čištění provádějte po každém použití nebo před prvním použitím.

1. Ujistěte se, že je síťový vypínač v poloze "OFF" a přístroj byl odpojen od zdroje napájení.
2. Odpojte nebulizační nádobu
3. Opatrně otočte a zvedněte kryt nebulizační nádoby.
4. Opláchněte zásobník a komponenty horkou vodou.
5. Všechny díly zcela vysušte utěrkou nebo horkým vzduchem

Čištění inhalátoru:

Otřete tělo inhalátoru měkkým hadříkem. Nepoužívejte agresivní čisticí prostředky.

## Obr. F: **Výměna vzduchového filtru**

Doporučujeme vyměnit vzduchový filtr každé 2 měsíce nebo vždy, když je filtr zanesen.

1. Odstraňte kryt.
2. Zlikvidujte starý filtr.
3. Vložte nový filtr.
4. Nasadte kryt filtru.

Poznámka: Vzduchové filtry nelze vyčistit nebo umýt. Nepoužívejte přístroj bez vzduchového filtru.

### **Příčiny možných problémů**

Pokud se v průběhu používání přístroje objeví jakákoli abnormalita, zkontrolujte a opravte následující:

1. Jednotka nepracuje, když je stisknutý vypínač: Zkontrolujte připojení do sítě.
2. Přístroj nerozprašuje, nebo rozprašuje velmi málo:
  - Zkontrolujte, zda je lék v zásobníku na léky.
  - Zkontrolujte hlavní jednotku, zda není poškozená.
  - Zkontrolujte polohu trysky uvnitř rozprašovače.
  - Ujistěte se, že jsou všechny součástky správně připojené.
  - Zkontrolujte vzduchový filtr a v případě potřeby jej vyměňte.

### **Legislativa**

Zařízení splňuje požadavky evropské směrnice MDD 93/42/EEC o zdravotnických prostředcích.



### **Varování**

Symbol na tomto produktu znamená, že jde o elektronický výrobek podle evropské směrnice 2012/19/EU. Elektronické přístroje nutno likvidovat v souladu s místními platnými předpisy, nikoliv s domácím odpadem. Zařízení, které již nepotřebujete, vraťte do sběrných nádob s elektroodpadem, do sběrných dvorů apod. Nepatří do popelnic s domácím směsným odpadem!

### **Distributor pro ČR a SR:**



BONECO CR, s.r.o.

Na Podhoře 185

588 13 Polná

Tel: 774 162 396

[www.boneco-cr.cz](http://www.boneco-cr.cz)

[www.rossmax.cz](http://www.rossmax.cz)

[info@boneco-cr.cz](mailto:info@boneco-cr.cz)

### **🏭 Výrobce:**

Rossmax Swiss GmbH

Tramstrasse 16

CH-9442 Berneck

Switzerland

## **ZÁRUČNÍ PODMÍNKY Boneco CR, s.r.o.**

- Boneco CR, s.r.o. (dále jen ručitel) se sídlem v Polné poskytuje záruku na kvalitu zařízení, které distribuuje (dále jen zařízení), ke kterému jsou připojeny provozní pokyny k těmto záručním podmínkám.
- Výrobce ručí v rámci záruky, že je zařízení bez fyzických a právních vad.
- Záruční doba je 24 měsíců pro konečného spotřebitele, 6 měsíců pro komerční použití.
- Odpovědnost v rámci záruky se vztahuje pouze na vady způsobené příčinami, které jsou vlastní tomuto zařízení.
- Záruka se nevztahuje na:
  - a) části vystavené přirozenému opotřebení
  - b) mechanické, tepelné a chemické poškození zařízení způsobené uživatelem
  - c) poškození a závady způsobené:
    - nesprávným nebo neslučitelným s pokyny k použití, údržbě nebo skladování
    - nesprávným nebo neslučitelným s instalačními pokyny
    - používáním spotřebního materiálu a příslušenství, které nejsou doporučeny Ručitelem
    - svévolné opravy, změny a konstrukční změny provedené uživatelem nebo jinými osobami – vyšší moc (povodeň, oheň nebo blesky atd.)
  - d) závady způsobené nevhodným čištěním Zařízení nebo jeho neprovedením
- Záruka poskytnutá na Zařízení zaniká, pokud jakékoliv neoprávněné osoby (zejména neoprávněným servisním střediskem nebo Kupujícím zařízením) provedou opravy, úpravy nebo změny ve struktuře Zařízení. Identifikace poškození pečeti, štítků nebo jiných bezpečnostních prvků nebo jejich rozmazání, které znemožňuje čtení informací, které jsou na nich obsaženy, lze považovat za pokus o neoprávněné zásahy do zařízení neoprávněné osoby a jako výsledek vyprší platnost záruky.
- Osoba oprávněná v rámci záruky (dále jen „Oprávněná osoba“) je povinna bez zbytečného odkladu nahlásit odhalení vady Zařízení.
- Reklamace na Zařízení v rámci záruky lze podat prostřednictvím obchodu, kde byl nákup proveden, nebo přímo u Ručitele (kontaktní údaje jsou níže).
- Reklamované zařízení by mělo být doručeno do místa prodeje, kde byl nákup proveden, nebo přímo u Ručitele (kontaktní údaje jsou níže).
- Reklamované zařízení by mělo být doručeno do místa prodeje, kde byl nákup proveden, nebo přímo u Ručitele. Zařízení by mělo být v obalu, který jej chrání před mechanickým poškozením během přepravy.
- Ručitel poskytuje bezplatné odstranění vady do 30 pracovních dnů ode dne doručení vadného Zařízení do servisu Ručitele.
- O tom, jak bude stížnost posuzována, rozhoduje pouze Ručitel.
- V případě výměny vybavení nebo částí za nové se stávají majetkem oprávněné osoby, zatímco vadné vybavení nebo části vyměněné během opravy jsou ve vlastnictví Ručitele.
- Záruční oprava se nevztahuje na činnosti uvedené v provozní příručce, které je uživatel povinen provádět na vlastní náklady (např. výměna spotřebního materiálu, čištění, odstranění vodního kamene, praní, kalibrace atd.)
- V případě neoprávněné stížnosti budou odpovědné osobě účtovány náklady spojené s její přepravou a kontrolou.
- Zařízení předložené k opravě musí být úplné (tj. musí obsahovat všechny prvky původně obsažené v soupravě). K opravě se smí přijímat pouze čistá a suchá zařízení zbavená tekutin. Servis si vyhrazuje právo účtovat příjemci náklady na uvedení zařízení do stavu, který splňuje požadavky na přijetí na servis. Cena je ekvivalentní jedné pracovní hodině servisního zaměstnance.
- Se Zařízením je třeba podat následující náležitosti: doklad o nákupu formou účtenky nebo faktury (včetně razítka obchodu a data nákupu); jasný a přesný popis závady včetně jejího původu a pozorování; Autorizované údaje; jméno a příjmení, adresa, telefonní číslo nebo e-mailová adresa. Stížnosti, které neobsahují žádný z prvků uvedených v této části, se považují za nepodané, dokud nebudou odstraněny nedostatky.
- Ve věcech, na které se nevztahují tyto záruční podmínky, se použijí ustanovení občanského zákoníku.
- Záruka nevylučuje, neomezuje ani nepozastavuje práva kupujícího vyplývající z ustanovení o záruce za vady prodaného zboží.

Prohlašuji, že jsem si přečetl a přijímám záruční podmínky

.....  
Podpis kupujícího

**Adresa centrálního servisu:**

Boneco CR, s.r.o.

Na Podhoře 185

58813 Polná

Tel: +420 777 162 396

E-mail: [info@boneco-cr.cz](mailto:info@boneco-cr.cz)

[www.boneco-cr.cz](http://www.boneco-cr.cz)